



SCHWEIZER SCHULE ROM • SCUOLA SVIZZERA DI ROMA

Nachrichten SSR | Notiziario SSR

September 2017 | Settembre 2017



Start Schuljahr 2017/2018

Inizio del anno scolastico 2017/2018

Nachrichten: Inhalt

Neu: Änderung der Schulleitungsstruktur.....	p. 2
Arbeiten im Bereich Infrastruktur.....	p. 4
Nachfolgegebäude für die Klassen der Sekundarschule und des Gymnasiums.....	p. 4
Neue pädagogische Projekte für das neue Schuljahr.....	p. 5
Wichtige Informationen Schuljahr 2017/2018: Alle Stufen.....	p. 7
Informationen Schuljahr 2017/2018: Kindergarten und Primarschule.....	p. 9
Informationen Schuljahr 2017/2018: Sekundarschule und Gymnasium.....	p. 13
Annex 1: Neue Schulleitung SSR ab dem Schuljahr 2017/2018.....	<i>Annex</i>



Schuljahr 2017/2018 | Wichtige Informationen

Änderung der Schulleitungsstruktur ab 1. September 2017 (neu)

Die Schweizer Schule Rom beginnt das Schuljahr 2017/2018 mit einer neuen Struktur der Schulleitung. Auf Beginn des neuen Schuljahres werden die Funktionen der Prorektorate für den Standort Malpighi (Kindergarten und Primarschule) und den Standort Goethe/Savoia (Sekundarschule und Gymnasium) aufgehoben. Ausserdem wird auch die Funktion der Stufenvertretung aufgehoben.

Die neue Schulleitung der SSR. Was ändert sich?

- Neu: Für die pädagogischen Bereichsleitungen ist für jede der vier Hauptstufen Kindergarten, Primarschule, Sekundarschule und Gymnasium je eine «Pädagogische Leitung» vorgesehen. Die «Pädagogischen Leiter/innen» werden aus bestehenden, interessierten und geeigneten Lehrpersonen rekrutiert. Der Verwaltungsrat entscheidet nach Rücksprache mit der Direktion über die Anstellungen der «Pädagogischen Leiter/innen» und damit über die Zusammensetzung der Schulleitung.
- Die «Pädagogischen Leiter/innen» sind Teil der Schulleitung und sind die direkten Vorgesetzten der Lehrpersonen der entsprechenden Stufen (siehe Organigramm SSR 2017).

Welches sind die Ziele und erwarteten Vorteile der Reform?

- Mehr Klarheit und Definition der Schulleitung SSR.
- Rollen, Prozesse und Funktionen: Mehr Klarheit bei den Rollen, Aufgaben und Zuständigkeiten der Leitungsbereiche und Verantwortlichkeiten.
- Kohärenz Gesamtschule: Durch die verstärkte und noch systematischere Zusammenarbeit in der breiter abgestützten Schulleitung soll die Kooperation, der Informationsfluss, aber auch die gemeinsame Entscheidungsgrundlage gestärkt werden. Das fördert die Dynamik und eine harmonisierte stufenübergreifende und kooperative Entwicklung der Gesamtschule. Die SSR ist eine Schule.
- Mehr Kontinuität: Durch die neue Struktur erhält die Schulleitung bei möglichen Ausfällen oder personellen Änderung auf der Stufe der Schulleitung mehr Stabilität und Kontinuität. Die Planung, die strategische Ausrichtung sowie das Schul- und Betriebswissen wird in der Schulleitung entwickelt, geteilt und auf mehrere Verantwortungsträger abgestützt, bei Veränderung bleibt das Betriebs- und Leitungswissen erhalten.
- Die Schule verfügt neu über vier Bildungsstufen: Kindergarten, Primarstufe, Sekundarstufe 1, Gymnasium. Die neue Leitungsstruktur berücksichtigt die Betreuung und Vertretung aller Stufen angemessen und kompetent, da die Pädagogischen Leitungen Fachspezialisten für die jeweiligen Stufen sind.
- Die Verbesserung der Präsenz und Betreuungsqualität für die Eltern, Lernenden und Lehrpersonen.



- «Best Practices» an Schweizer Auslandschulen: Die Schulleitungsstruktur berücksichtigt überdies die Praxis an den meisten Schweizer Auslandschulen mit einer ähnlichen oder höheren Schülerzahl.
- Umsetzung der gesetzlichen Bestimmungen gemäss dem Bundesgesetz über die Vermittlung schweizerischer Bildung im Ausland (SSchG, Artikel Abschnitt 2, Art. 3, n-o)
- Die Massnahme erfolgt kostenneutral.

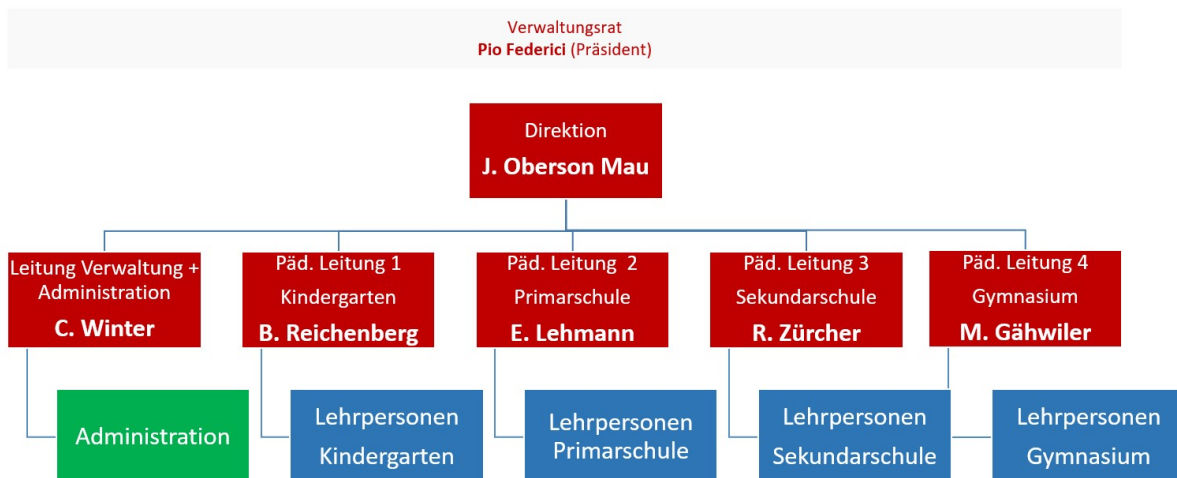
Für die Leitung der Pädagogischen Stufen wurde im Rahmen eines Rekrutierungsverfahrens für alle Stufen je eine Leitung gewählt. Die Pädagogischen Leitungen sind Teil der Schulleitung, welcher die Gesamtdirektion und die Verwaltungsleitung angehört. Die Schulleitung wird durch den Verwaltungsrat, geführt durch den Präsidenten Pio Federici, beaufsichtigt.

Der Verwaltungsrat hat für das neue Schuljahr folgenden Lehrpersonen die Pädagogische Stufenleitung übertragen:

- Pädagogische Leitung **Kindergarten**..... **Birgit Reichenberg**
- Pädagogische Leitung **Primarschule**..... **Esther Lehmann**
- Pädagogische Leitung **Sekundarschule**..... **Regula Zürcher**
- Pädagogische Leitung **Gymnasium**..... **Markus Gähwiler**

Der Verwaltungsrat und die Direktion gratulieren den neuen Pädagogischen Leitungen zur Wahl. Die neuen Pädagogischen Leiterinnen und Leiter beginnen ihre Aufgabe per 1. September 2017 und werden weiterhin zu reduziertem Pensum an ihren Stufen unterrichten.

Das Organigramm der Schulleitung ab dem Schuljahr 2017/2018 (siehe auch Annex: neue Schulleitung der SSR ab September 2017).



Siehe auch Annex: neue Schulleitung der SSR ab September 2017.

Ein besonderer Dank gilt dem letztjährigen Prorektor der Stufen «Media» und «Liceo», Andreas Linderer, für seine engagierte und professionelle Arbeit und insbesondere für seine kooperative Unterstützung im Rahmen der Umstrukturierung, aber auch für seine sehr gute Arbeit als Prorektor



SCHWEIZER SCHULE ROM • SCUOLA SVIZZERA DI ROMA

und Pädagogischer Koordinator in den letzten Jahren. Wir freuen uns, auch weiterhin mit Andreas Linderer als engagierte Lehrperson zusammen zu arbeiten und damit auf seine zahlreichen Kompetenzen und sein grosses Wissen zählen zu dürfen.

Arbeiten im Bereich Infrastruktur

In der Sommerpause wurden die üblichen und auch kleinere, zusätzliche Wartungsarbeiten und Erneuerungen am Standort Malpighi vorgenommen:

- Streifarbeiten im Hauptgebäude
- Teilweise Erneuerungen bei den sanitären Anlagen
- Ersetzen des Sandes durch eine neue Art Sand mit anderer Körnung und Qualität
- Erneuerung und Verbesserung des Garten- und Spielgeländers durch eine stabilere und geeignete Holzkonstruktion
- Teilweise Erneuerung der Spielangebote für den Kindergarten
- Nachbesserungen beim Sportplatz



Nachfolgegebäude für die Klassen der Sekundarschule und des Gymnasiums

Der Verwaltungsrat hat bereits während der Sommerpause darüber berichtet: Die SSR hat nun ein geeignetes Nachfolgegebäude für die oberen Stufen gefunden. Der neue Standort befindet sich in einem Gebäude auf neben dem Gelände der Privatschule San Leone Magno an der Via Nomentana gleich gegenüber des Mausoleums «Santa Costanza». Diese neue und erfreuliche Situation bedeute zugleich, dass die SSR für die Lernenden der betroffenen Stufen hinsichtlich Funktionalität und Qualität mehr Möglichkeiten und eine bessere Qualität anbieten und entwickeln kann. Vorgesehen ist ein Umzug spätestens Ende des Schuljahres 2017/2018. Die SSR versucht aber, die Vorbereitungs- und Umzugsarbeiten so zu gestalten, dass ein Umzug bereits früher ermöglicht wird. Entsprechende Einzelheiten und Informationen erfolgen frühzeitig.



Neue pädagogische Projekte für das neue Schuljahr

PFADE:

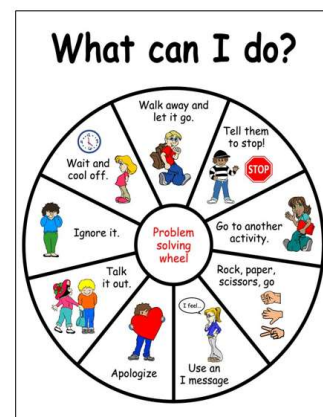
Wie bereits früher angekündigt wird die SSR im Verlauf des Schuljahres 2017/2018 pädagogische Innovationen einführen. Das pädagogische Projekt mit der höchsten Priorität ist PFADE. PFADE wird stufenübergreifend bereits für das neue Schuljahr eingeführt. In der Vorbereitungswoche am 4. bis 5. September führte eine Expertin des Institutes für Erziehungswissenschaften der Universität Zürich eine Weiterbildung mit allen Lehrpersonen der SSR durch.

Was ist PFADE? PFADE ist ein auf wissenschaftlicher Basis entwickeltes Schulprogramm für die systematische und nachhaltige Entwicklung von überfachlichen Kompetenzen, für die Prävention von Konflikten und Mobbing sowie für das sozial-emotionale Lernen (SEL: Social Emotional Learning). PFADE bietet ein in der Schweizer und internationalen Schulpraxis entwickeltes Programm mit konkreten Aktivitäten und einem reichhaltigen didaktischen Material für die Stufen vom Kindergarten bis zur Sekundarschule. Aber auch das Gymnasium wird in geeigneter Weise und mit alternativen pädagogischen Grundlagen und Aktivitäten eingebunden. Ausserdem bietet PFADE auch Informationen für Eltern.

PFADE deckt Themen für die Entwicklung von Verhalten und Kompetenzen in folgenden Bereichen ab:

Klassenregeln; Selbstwertgefühl; Gefühle und Umgang mit Gefühlen wie Wut, Angst, Schüchternheit, Stolz etc.; Selbstkontrolle; Problemlösungsorientierung; Freundschaften und Zusammenleben; Konfliktlösungsstrategien; Lern- und Organisationsstrategien; Werte wie Respekt, Solidarität, Hilfsbereitschaft, Toleranz, Vertrauen, Rücksichtnahme.

Die SSR wird in Kürze Einzelheiten über die weitere Projektentwicklung auf den verschiedenen Stufen informieren.





Basisschrift für die 1. Klasse der Primarschule:

In der ersten Klasse der Primarschule wird ab dem neuen Schuljahr 2017/2018 die Basisschrift eingeführt. Ein Grossteil der Schulen in der Schweiz hat die Basisschrift bereits eingeführt. Die Basisschrift basiert auf wissenschaftlichen Erkenntnissen und ermöglicht eine Schreibform, welche den Bedürfnissen der Kinder angepasst ist und eine natürlichere Schreibform berücksichtigt. Damit ändert sich auch die Schrift. Die Pädagogische Leitung der Primarschule und die Klassenlehrpersonen werden an den Elterninformationen weitere Hintergründe und Einzelheiten geben.

auf der Kokosinsel

und war auf der Kokosinsel
in Ferien. Am ersten Tag
in Palmenstrand an der
einmal warf ein Affe eine
auf meinen Kopf. Ich habe
in. Nach einer Weile ging es
weiten Tag ging ich in
die Ich ging in die





Informationen Schuljahr 2017/2018 | Allgemeine Informationen alle Stufen

Informationen Lehrpersonen allgemein

Kontakt Lehrpersonen:

Um die Lehrpersonen per Mail zu kontaktieren schreiben Sie den ersten Buchstaben des Vornamens gefolgt von Punkt und Nachnamen sowie @scuolasvizzeradiroma.it

z.B. p.imseng@scuolasvizzeradiroma.it

Bei Unklarheiten gibt Ihnen das Sekretariat gerne Auskunft.

Neue Lehrpersonen ab 2017/2018 (alle Stufen)

Kindergarten:

Janina Moeser DE, *neu*

Primarschule:

Annina Mastromatteo CH, *definitive Anstellung*

Sekundarschule:

Annina Mastromatteo CH, Zeichnen, *neu auf der Stufe Sek. I (bisher PS)*

Federico Rischia CH, Natur und Technik, Mathematik, Informatik, Geometrie, *neu*

Michael Tögel DE, Deutsch, Informatik, *neu*

Miriam Vavra AUT, Mathematik, Geometrie *neu*

Gabriella Caligiuri Italienisch *neu*

Gymnasium:

Véronique Garcia F, Französisch, *neu*

Hinweis: die SSR wird die Eltern informieren, falls noch zusätzliche, ausserordentliche Änderungen bei den Lehrpersonen erfolgen sollte.

Wichtig: Informationsveranstaltung für Eltern 22. September / 23 September 2017

Neu werden die Informationsveranstaltungen für die Primar-, Sekundar- und Gymnasialstufe nicht mehr an Abenden angeboten, sondern Ende September für verschiedene Stufengruppen gleichzeitig. Die Teilnahme an den Elterninformationen wird sehr empfohlen. Die Schulleitung und die Lehrpersonen sind bemüht, die Informationsveranstaltungen für die Eltern effizient zu gestalten. Vorgesehen ist ein Freitagabend für die Stufen Sekundarschule/Gymnasium und ein Samstagmorgen für die Primarschule.



Die Elternabende werden für folgende Stufen und Klassen an folgenden Daten angeboten:

Stufe	Klasse	Datum	Beginn/Zeit	Ort
Kindergarten	KG 2a, KG 2b KG 3a, KG 3b KG 3a, KG 3b	Datum folgt, Information durch Klassenlehrperson		Malpighi
Primarschule 1. - 2. Primarschule	PS Unterstufe	Samstagmorgen 23. September	08:00 Uhr (10:00 Uhr Schluss)	Malpighi
Primarschule 3. – 5. Primarschule	PS Mittelstufe	Samstagmorgen 23. September	10:00 Uhr (12:00 Uhr Schluss)	Malpighi
Sekundarschule 1. – 3. Sekundarschule	alle Klassen	Freitagabend 22. September	18:00 Uhr (20:00 Uhr Schluss)	Malpighi
Gymnasium 1. - 5. Gymnasium	alle Klassen	Freitagabend 22. September	20:00 Uhr (22:00 Uhr Schluss)	Malpighi

Falls die Eltern für den Freitagabend oder den Samstagmorgen keine Betreuungsmöglichkeiten für ihre Kinder finden, bitten wir, dies frühzeitig dem Sekretariat der SSR zu melden. Ausserdem wird ein Rahmenprogramm organisiert, an welchem **Informationen zu neuen Schulprojekten** bereitgestellt wird. Die Veranstaltung am Samstag sollte bis jeweils bis zum Mittag abgeschlossen sein. Von Bedeutung ist die Elterninformation auch, da während der Besprechung mit der Klassenlehrperson die **neue Institution des Elternrates** organisiert wird. Es werden aus der Mitte der Klasse die Elternvertreter/innen der Klassen gewählt. Danke dafür, dass Sie sich das Datum reservieren und möglichst zahlreich erscheinen. Einzelheiten und die Einladung folgen.



SCHWEIZER SCHULE ROM • SCUOLA SVIZZERA DI ROMA

Informationen Schuljahr 2017/2018 | Kindergarten und Primarschule (Standort Malpighi)

Schulzeiten Primarschule und erster Schultag 2017/2018

Für die Primarschule ist der Schulbeginn um 8.30. **Die Kinder der ersten bis fünften Klasse Primarschule besammeln sich ab 08.20 Uhr auf dem Sportplatz Malpighi.** Die Lehrpersonen weisen die Kinder zum Besammlungsort.

Schulbeginn Kindergarten (2.KG + 3.KG)

Für den 2. und 3. Kindergarten ist der Schulbeginn um 9.00 Uhr vorgesehen. Sie begleiten Ihre Kinder in die Klasse und können die Lehrpersonen begrüßen und/oder kennenlernen (siehe Liste der Lehrpersonen für das SJ 2017/2018). Alle Eltern sollen sich bis spätestens 09:20 Uhr verabschieden.

Schulbeginn Kindergarten (1.KG)

Kinder und Eltern des 1. Kindergartenjahres werden im neuen Aussenbereich des Kindergartens („Raupenplatz“) vor dem Kindergartengebäude empfangen.

Allgemeine Hinweise Organisation (Standort Malpighi)

Für die Kinder des 1. und 2. Kindergartens gilt während den ersten Schultagen der Spezialstundenplan (wird mit separater Mail mitgeteilt). Nach der Einführungszeit werden NUR die Kinder des 1. Kindergartens auch am Mittwoch um 12:00 Uhr zu Mittag essen.

Für alle andern gilt ab sofort der reguläre Stundenplan:

Kindergarten: flexible Anfangszeiten ab **08:15** Uhr bis spätestens 09:00 Uhr (Lektionsbeginn)

Primarschule: Lektionsbeginn um 08:30; die Kinder sollten bereits spätestens um 08:15 im Klassenzimmer sein, um einen ordnungsgemässen Lektionenbeginn zu gewährleisten. Schulschluss ist für alle um 16:00 Uhr mit Ausnahme vom Mittwoch (13:00 Uhr)

Aufenthalt auf dem Schulgelände ausserhalb der Unterrichtszeit

Grundsätzlich ist der Aufenthalt auf dem Schulgelände bis 16:45 erlaubt, sofern die Eltern oder deren Vertretung die damit verbundene Aufsichts- und Sorgfaltspflicht persönlich wahrnehmen. Die



Benützung unserer Anlage am Morgen vor 08:15 und abends nach 16:00 erfolgt auf eigenes Risiko. Wir bitten alle Eltern, die Schule zu unterstützen und die Aufsichtspflicht ausserhalb der Unterrichtszeiten auf dem Gelände der SSR gewissenhaft wahrzunehmen.

Am Mittwoch müssen alle nicht für die verlängerte Öffnungszeit angemeldeten Kinder das Schulgelände spätestens um 13:30 Uhr verlassen.

Klassen und Lehrpersonen

Anschliessend erhalten Sie folgende organisatorische Informationen für das Schuljahr 2017/2018 (Beachten Sie bitte die Bemerkungen).

Kindergarten (KG)

Klassenlehrpersonen und Raumzuteilung (Haupt- und Nebengebäude Malpighi)

KG 1A	*Frau Patrizia Bertolini, Frau Alexandra Sanna, Frau Susy Coda (Assistentin); ¹ Zimmer A)
KG 1B	*Frau Fiorella Capobianco, Frau Regula Maurer (für Frau Desirée Metzler, im 1. Semester im Schwangerschaftsurlaub), Frau Yasmin Aydin; ¹ Zimmer B)
KG 2A	*Frau Julia Imperiali, Frau Nadja Maurizi, Frau Sonja Bader Assistentin); Zimmer ² 001/2
KG 2B	*Frau Nina Kolb, Frau Bernadette Rischia; Zimmer 005
KG 3A	*Frau Beatrice Bernard, Frau Stefanie Arcaini; ¹ Zimmer D
KG 3B	*Frau Verena Hangartner, Frau Birgit Reichenberg; ¹ Zimmer C

Primarschule (PS)

Klassenlehrpersonen und Raumzuteilung (Hauptgebäude Malpighi)

PS 1A	*Frau Esther Lehmann und Annina Mastromatteo, neu (² Zimmer 204)
PS 1B	*Frau Verena Cannone (² Zimmer 205)
PS 2A	*Frau Paola Imseng (² Zimmer 105)
PS 2B	*Frau Gabriella Leutenegger (² Zimmer 104)
PS 3A	*Frau Franziska Dall'Acqua (² Zimmer 103)
PS 3B	*Frau Claudia Fritsche (² Zimmer 101, Malpighi Hauptgebäude)

¹ Im Nebengebäude der SSR, via Malpighi 14

² Im Hauptgebäude der SSR, via Malpighi 14



SCHWEIZER SCHULE ROM • SCUOLA SVIZZERA DI ROMA

PS 4A	*Frau Irene Heller / Frau Heidi Niederegger (2Zimmer 301)
PS 4B	*Frau Enrica Genoni / Herr Mirò Rosati (2Zimmer 303)
PS 5A	*Frau Stéphanie Vitagliano (2Zimmer 201)
PS 5B	*Frau Carol Walther / Frau Annina Mastromatteo (1Zimmer 203)

***Hinweis!** Aufgrund der geplanten Änderung der Struktur der Schulleitung kann die Definition von Lehrpersonen und die Klassenzuordnung ausnahmsweise noch ausserordentliche Änderungen erfahren.

Wichtige Hinweise zu Regeln (Standort Malpighi)

Mobiltelefonie und Zugang zu digitalen Medien:

Wir bitten Sie, den Schülerinnen und Schülern keine Mobiltelefone in die Schule mitzugeben. Der Gebrauch von Mobiltelefonen ist bis zur fünften Klasse der Primarschule untersagt.

Pünktlichkeit:

Die SSR will wichtige Schlüsselkompetenzen und Werte pflegen, welche für die Gesellschaft und die heutige Welt immer wichtiger werden. Dazu gehört neben anderen Werten auch die Pünktlichkeit. Deshalb bedanken wir uns bei den Eltern für die Unterstützung eines pünktlichen und frühzeitigen Erscheinens im Unterricht. Damit wird letztlich auch die Lernzeit gefördert.

Kommunikation:

Bei Fragen auf Seiten der Eltern in Bezug auf das eigene Kind muss zuerst der/die Klassenlehrer/in oder der/die Fachlehrer/in (bei Fragen betreffend Fach) kontaktiert werden. Wenn die Frage nicht gelöst werden kann sollte eine Anfrage an die Pädagogische Leitung der entsprechenden Stufe gerichtet werden.

Bei allgemeinen Fragen die ganze Schule, den Schulbetrieb oder die ganze Klasse betreffend empfehlen wir, zuerst den/die Elternvertreter/in zu kontaktieren, welche/r dann die Klassenlehrer/in, die Lehrperson (bei Fragen des Unterrichts bzw. der Klasse) oder die Pädagogische Leitung bzw. die Direktion (bei übergeordneten Fragen) kontaktieren kann.

Haus- und Pausenregeln Standort Malpighi:

Ende des Schuljahres 2016/2017 wurden allgemeine und integrale Haus- und Pausenregeln für alle Lernenden des Standortes Malpighi erarbeitet und den Schülerinnen und Schülern systematisch vermittelt. Diese Regeln definieren die Hausordnung und allgemeine Verhaltensregeln. Zu Beginn des Schuljahres 2017/2018 wird den Eltern diese Haus- und Pausenordnung zur Verfügung gestellt, damit die Schule einerseits transparent ist, andererseits im Rahmen der guten Kooperation aber auch auf das Verständnis und die Unterstützung der Eltern angewiesen ist.



SCHWEIZER SCHULE ROM • SCUOLA SVIZZERA DI ROMA

Sekretariat Standort Malpighi

Das Sekretariat der SSR Malpighi, Frau Gabriella Leuzinger (g.leuzinger@scuolasvizzeradiroma.it) und Frau Paola Di Matteo (p.dimatteo@scuolasvizzeradiroma.it) ist von Montag bis Freitag von 08.00 bis 12:30 Uhr geöffnet, nach Absprache auch am Nachmittag zwischen 14:00 und 16:00 Uhr.



Informationen Schuljahr 2017/2018 | Sekundarschule und Gymnasium (Standort Goethe-Institut/Savoia)

Unterrichtszeiten und 1. Schultag Sekundarschule und Gymnasium

- Beginn 10:00 Uhr für Sekundarschule und Gymnasium
- Die Schülerinnen und Schüler sowie Lehrpersonen finden sich um 10:00 Uhr im Garten des Goethe-Institutes ein für die Begrüssung der Direktion zum neuen Schuljahr
- Nach der Begrüssung im Garten gehen die Schülerinnen und Schüler begleitet durch die Lehrpersonen in die Klasse
- In der Klasse lernen die Schülerinnen und Schüler die Klassenlehrperson kennen und erhalten den Stundenplan und weitere wichtige Informationen für den Start in das neue Schuljahr
- Wichtig: Die Schülerinnen und Schüler bringen ihr Schreibzeug am ersten Tag mit!

Klassen, Lehrpersonen und Schulzimmer

Anschliessend erhalten Sie folgende organisatorische Informationen für das Schuljahr 2017/2018 (Beachten Sie bitte die Bemerkungen).

Sekundarschule

Klassen, Klassenlehrpersonen, Unterrichtsräume

Media 1a	Herr Michael Tögel	Pavillon 122	
Media 1b	Herr Federico Rischia	Pavillon 123	
Media 2a	Raphael Vesperini (neu)	Zimmer 103	NEU
Media 2b	Herr Raffaele Coda	Zimmer 113	
Media 3a	Frau Regula Zürcher	Zimmer 104	NEU
Media 3b	Herr Dario Acolla	Zimmer 105	

Hinweis: Infolge Lehrerwechsels mussten auch Anpassungen hinsichtlich der Klassenverantwortung gemacht werden.

Gymnasium

Klassen, Klassenlehrpersonen, Unterrichtsräume

Liceo 1	Herr Andreas Marty	Zimmer 108
---------	--------------------	------------



SCHWEIZER SCHULE ROM • SCUOLA SVIZZERA DI ROMA

Liceo 2	Herr Markus Gähwiler	Zimmer 107
Liceo 3	Herr Adrian Marti	Zimmer 114
Liceo 4	Herr Thomas Landolt	Zimmer 306 / Labor
Liceo 5	Frau Maria Cristina Baraldi	Zimmer 306

***Hinweis!** Aufgrund der geplanten Änderung der Struktur der Schulleitung kann die Definition von Lehrpersonen und die Klassenzuordnung ausnahmsweise noch ausserordentliche Änderungen erfahren.

erfahren. Siehe auch „neue Lehrpersonen“ unter „allgemeine Informationen“ (letzter Informationsteil)

Wichtige Hinweise zu Regeln

Mobiltelefonie und Zugang zu digitalen Medien:

Die Schülerinnen und Schüler der Media geben ihre Mobiltelefone am Morgen bei der Lehrperson der ersten Lektion ab und erhalten ihr Mobiltelefon von der Lehrperson der letzten Lektion wieder zurück. Während des Schultages werden die Mobiltelefone nach Klassen geordnet im Lehrerzimmer aufbewahrt. In dringenden und begründeten Ausnahmefällen können die Schüler das Telefon beim Portier oder im Sekretariat benutzen. In dringenden und begründeten Fällen können Eltern die Schülerinnen und Schüler auch über das Sekretariat erreichen.

Die Schülerinnen und Schüler des Gymnasiums können ihre Mobiltelefone während des Schultages bei sich behalten, während der Lektionen müssen die Mobiltelefone jedoch lautlos in der Schultasche verräumt werden und dürfen nur auf Anweisung der Lehrpersonen, z. B. für Recherchen oder Berechnungen benutzt werden. Wer gegen diese Regel verstösst, muss sein Mobiltelefon im Sekretariat deponieren und erhält es erst nach der letzten Lektion des Schultages zurück.

Audio- und Video-Aufnahmen sind grundsätzlich nicht gestattet, das gilt auch für die Pausen.

Hinweis:

Der Umgang mit digitalen Medien und Mobiltelefonie hat auch für den digitalen Gebrauch auch für den Unterricht und für den Lernprozess ein interessantes Potenzial. Auf der anderen Seite gibt es vor dem Hintergrund des wichtigen Schutzes der Persönlichkeit und Integrität der Schülerinnen und Schülern auch ein gewisses Gefahrenpotenzial und thematisiert dieses auch mit den Lernenden. Deshalb steht die Nutzung digitaler Medien unter kritischer Beobachtung. Regeln können aus diesem Grund und als Folge von Erfahrungswerten Änderungen unterliegen. Die Schule bedankt sich für die Unterstützung in diesem wichtigen Bereich. informiert über entsprechende Änderungen. Im Übrigen gelten die Richtlinien und Informationen der SSR.

Pünktlichkeit:

Die SSR will wichtige Schlüsselkompetenzen und Werte pflegen, welche für die Gesellschaft und die heutige Welt immer wichtiger werden. Dazu gehört neben anderen Werten auch die Pünktlichkeit. Deshalb bedanken wir uns bei den Eltern für die Unterstützung eines pünktlichen Erscheinens im Unterricht. Damit wird letztlich auch die Lernzeit gefördert.



SCHWEIZER SCHULE ROM • SCUOLA SVIZZERA DI ROMA

Kommunikation:

Bei Fragen auf Seiten der Eltern in Bezug auf das eigene Kind muss zuerst der/die Klassenlehrer/in oder der/die Fachlehrer/in (bei Fragen betreffend Fach) kontaktiert werden. Wenn die Frage nicht gelöst werden kann sollte eine Anfrage an die Pädagogische Leitung der entsprechenden Stufe gerichtet werden.

Bei allgemeinen Fragen die ganze Schule, den Schulbetrieb oder die ganze Klasse betreffend empfehlen wir, zuerst den/die Elternvertreter/in zu kontaktieren, welche/r dann die Klassenlehrer/in, die Lehrperson (bei Fragen des Unterrichts bzw. der Klasse) oder die Pädagogische Leitung bzw. die Direktion (bei übergeordneten Fragen) kontaktieren kann.

Sekretariat Standort Via Savoia (Sekundarschule und Gymnasium)

Zuständig für das Sekretariat der SSR am Standort des Goethe-Institute (Via Savoia) ist Frau Marinella Mastrocola.

Email: m.mastrocola@scuolasvizzeradiroma.it

Telefon: 06-84400570

Öffnungszeiten Sekretariat: das Sekretariat steht für Eltern während der Woche an folgenden Zeiten zur Verfügung:

Montag und Donnerstag 13:45 – 16:16

Dienstag, Mittwoch und Freitag 08:15 – 11:15

Für Schülerinnen und Schüler gelten andere Öffnungszeiten.